

Megalab[®]

Växtanalyser - Instruktioner för provtagning



Potatis



Stråsäd



Vall



Oljev växter



Sockerbeter



Majs



Knowledge grows

Var noggrann under provtagningen

Ju noggrannare provtagningen utförs, desto bättre blir resultatet.

Viktigt att tänka på:

- Samla in representativt växtmaterial.
- Var noga med att inte få med jord på växtprovet.
- Ta inte växtprov från fält som har bladgödslats eller behandlats med växtskyddsmedel de senaste 3-5 dagarna.
- Fyll i bifogad etikett med all nödvändig information om förutsättningarna från fältet och fäst fast etiketten på provpåsen. Detta är viktigt för att kunna tolka analysresultaten korrekt, för att analysen ska kunna genomföras och för att svaret ska kunna skickas tillbaka.
- Prov som är fuktiga på ytan ska torkas av innan de packas i provpåsen.
- Skicka provet så fort som möjligt efter provtagning, gärna i början av veckan för undvika att det blir liggande på posten över helgen.

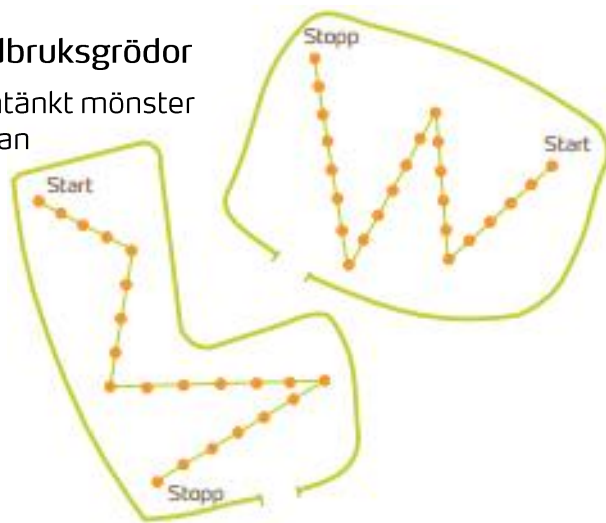
Emballage och växtprov

Växtprovet kan packas i en plastpåse som sedan läggs i ett kuvert. Det är viktigt att provpåsen märks med den etikett som skickas ut i samband med orderbekräftelsen. Etiketten är förifylld med viktiga uppgifter om beställaren och måste kompletteras med uppgifter om växtprovet.

Ett växtprov per påse, max 200 g. Varje prov består av 20 delprover tagna på olika platser i fältet, se nedan.

Instruktioner för provtagning i jordbruksgrödor

Provtagning görs efter ett noga genomtänkt mönster i fältet. Ett mönster som liknar ett W kan användas på många fält och i olika topografier, se bild.



Börja längst bort på fältet. Undvik alla områden som inte är representativa för fältet, som t ex vändtegar eller skuggiga områden. Vi rekommenderar att ta 20 delprover, med samma avstånd mellan varje provtagningsplats längs det utmarkerade mönstret. Även från små fält rekommenderas 20 delprover.

Om man önskar kartlägga ett område med tillväxtproblem, bör de 20 delproverna tas från plantor med begynnande symptom. Vi rekommenderar även att ta ett separat prov med 20 delprov från närliggande delar av fältet med normal tillväxt för jämförelse. Vid sådana tillfällen bör bladanalyser kombineras med jordanalyser. Jordanalyser ger information som kan förklara varför grödan har problem med näringsupptaget, t ex lågt eller högt pH-värde. För tillfället erbjuder Yara Megalab inte jordanalyser.

Tidpunkt för provtagning samt vilken växt del som ska användas

Stråsäd

– Tidig provtagning före stråskjutning (före stadium 30): klipp hela grödan 5 cm ovan mark för att undvika att jord medföljer.

- Från begynnande stråskjutning (från stadium 30) till begynnande axgång tas endast det yngsta fullt utvecklade bladet på skottet. Totalt minst 50-60 blad från minst 20 platser på fältet.

Sockerbeta – Fullt utvecklade blad från 50 dagar efter sådd t.o.m. juli månad.

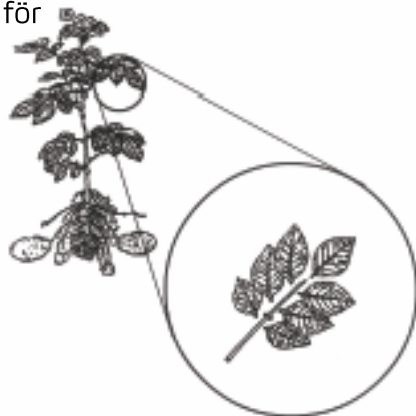
Oljeväxter – Yngsta fullt utvecklade bladen. Stjälk tas ej med.
Tidpunkt: Fram till begynnande blomning.

Potatis (analys helt blad) – Välj blad från de yngsta, fullt utvecklade bladen (vanligtvis det 4:e). OBS! Ta med hela bladet. Tidpunkt: Från 1: a veckan efter full uppkomst t.o.m. juli månad.

Vall – Klipp hel gröda med normal stubbhöjd vid vanligt ensilage-skördestadium, kring begynnande ax/vippgång för gräsen.

Majs – Senast fullt utvecklade blad efter det att grödan nått 40 cm höjd.

Potatis: Hela fjärde bladet uppifrån.



För mer information:

Läs mer på Yaras hemsida:

www.yara.se/vaxtnaring/verktygsladan/megalab/ eller kontakta Yaras agronomer:



Ingemar Gruvaeus
E-post: ingemar.gruvaeus@yara.com
Telefon: 070-886 04 01



Carl-Magnus Olsson
E-post: carl-magnus.olsson@yara.com
Telefon: 070-300 46 69



Yara AB
Box 4505, 203 20 Malmö Tel. 040-13 96 000
www.yara.se

Juli 2018